



# 다양성 보고서

---

신한금융그룹에서의 다양성	85
조직 다양성 존중	88
다양성 문화 조성	89

# 신한금융그룹에서의 다양성

## 다양성 관리의 중요성 인식

다양성과 포용의 개념은 사회적으로 올바른 가치 이상의 중요성을 갖습니다. 여성의 경제활동 증가, 다양한 배경과 가치관을 지닌 임직원 확대 등에 대응하여 다양성을 보장하는 것은 이제 기업의 경쟁력을 보여주는 주요 평가 지표로 받아들여지고 있습니다. 기업은 조직 내 다양성 관리를 통해 구성원 간 갈등을 방지하고, 개개인의 다양한 경험과 가치, 행동이 갖는 혁신성과 시너지를 이끌어낼 수 있습니다.

신한금융그룹 역시 다양성을 기업 전략의 중요한 부분으로 인식하고 있으며, 이에 대한 원칙과 정책, 활동을 강화하고 있습니다. 또한, 이러한 활동과 성과를 이해관계자들과 투명하게 소통하고자 2021년 첫번째 다양성 보고서를 공개하였으며, 올해 그 두번째를 맞이하였습니다. 앞으로도 신한은 다양성과 포용의 가치를 높이기 위해 지속적으로 노력하고, 이를 이해관계자들과 공유해 나가겠습니다.



## 2021년, 'Do the Fair Thing' 캠페인 발표

신한금융그룹은 『Do The Fair Thing』 for a Wonderful World라는 그룹의 슬로건 아래 누구나 공정한 기회와 만날 수 있는 멋진 세상을 만들기 위해 앞장서고 있습니다.

## 다양성과 포용의 원칙

신한금융그룹은 다양성을 그룹의 지속가능발전을 위한 새로운 기회로 인식하고 있습니다. 이에 모든 영역에 있어 차별하지 않는다는 대전제 하에 5대 약속을 기술한 '다양성과 포용의 원칙'을 수립하였습니다. 이를 통해 다양성과 포용에 대한 추진 의지를 명확히 표명하고, 이행 노력을 지속해 나가고 있습니다.

### 다양성과 포용 - 신한금융그룹의 약속

신한금융그룹은 사람과 문화에 대한 다양성을 추구합니다. 직원과 고객, 사회구성원 모두를 소중히 여기고 포용합니다. 다양성과 포용은 우리의 미션인 '미래를 함께하는 따뜻한 금융'을 뒷받침하는 핵심가치입니다.

우리는 모든 업무에서 젠더, 장애, 국적, 학연, 지연, 종교, 성적지향 등 개인적 특성, 배경, 정체성 또는 문화적 차이를 이유로 편견을 갖거나 차별하지 않겠습니다.

이를 위해 다음과 같이 약속합니다.

- 1 직원의 채용과 인사관리에 있어 공평한 기회를 제공하고, 공정하고 투명하게 평가합니다.
- 2 이사회와 경영진의 다양성을 추구합니다. 우선적으로 젠더 다양성 목표를 수립하고 실행합니다.
- 3 모든 구성원이 자신의 개성을 존중 받으며 일하고, 소속감을 느낄 수 있는 포용적 문화를 조성합니다.
- 4 고객을 비롯한 모든 비즈니스 상대방의 개별적 정체성을 존중하고 동등하게 대우합니다.
- 5 사회적 약자를 포용하여 공동체 일원으로 희망을 공유할 수 있도록 적극적으로 지원합니다.

## 다양성 현황 분석 및 추진 방향

신한금융그룹은 다양성 현황 분석을 진행하고, 이를 토대로 차별금지, 인재 다양성 및 이를 뒷받침하는 조직문화, 여성 리더 육성을 위한 목표와 정책이 필요하다는 시사점을 도출하였습니다. 이에 내부 체질개선을 위한 사내 차별 해소와 다양성의 비즈니스 연계, 고객과 지역사회를 위한 사회적 책임을 다양성 전략의 3가지 추진 방향으로 설정하고, 추진 과제를 발굴하여 이행하고 있습니다.



### 3대 핵심 과제

추진방향	세부 내용
 <p><b>여성 리더 육성</b></p> <p>‘여성 리더 육성’ 이슈를 최우선 추진과제로 선정하고, 중장기 목표 및 로드맵을 수립하였습니다.</p>	<ul style="list-style-type: none"> <li>· 여성 관리자 비율 중장기 목표 수립</li> <li>· 여성 경영진 및 부서장 인원 증가, 여성 관리자 비율 개선 추진</li> </ul>
<p><b>여성 리더 육성 실행력 강화</b></p>	<ul style="list-style-type: none"> <li>· 경영리더 육성 면담 및 자회사 경영리더 육성 평가(CEO 평가)를 통한 여성 리더 육성 정책의 실행력 강화</li> </ul>
 <p><b>장애인 지원</b></p> <p>장애인에 대한 불평등 축소 및 보편적 접근 향상 관점에서 일자리/교육 사업 중심으로 지원하며, 장애인 처우 개선 및 경제적 자립 기반 마련을 위해 힘쓰고 있습니다.</p>	<ul style="list-style-type: none"> <li>· 장애인 수행 직무 발굴 및 일자리 창출</li> <li>· 직업교육/현장체험 기회 확대</li> </ul>
<p><b>사회적기업 육성</b></p>	<ul style="list-style-type: none"> <li>· 장애인 표준사업장 거래 확대 및 연계고용</li> <li>· 사회적기업 육성 및 경쟁력 강화 지원</li> </ul>
<p><b>금융서비스 확대</b></p>	<ul style="list-style-type: none"> <li>· 장애인 전용 금융 컨설팅 확대</li> <li>· 장애인 금융사기 예방 및 보호</li> </ul>
 <p><b>다문화 지원</b></p> <p>외국인 노동자와 다문화 가정의 안정적 정착을 중점적으로 지원함으로써 지역사회 융화 및 다문화 공존을 도모하고 있습니다.</p>	<ul style="list-style-type: none"> <li>· 언어 학습 및 문화 이해도 제고를 통한 사회성 향상</li> <li>· 지역사회 교류 활성화 지원</li> </ul>
<p><b>금융서비스 확대</b></p>	<ul style="list-style-type: none"> <li>· 외국인 노동자의 금융 격차 해소 및 접근성 개선을 위한 특화서비스 확대</li> <li>· 산업연수생 금융서비스 개선 및 확장</li> </ul>
<p><b>저개발국가 지원</b></p>	<ul style="list-style-type: none"> <li>· SFG 글로벌 진출 국가 및 사업 연계, 취업 교육 및 일자리 제공</li> <li>· 인프라 확충을 위한 투자 및 지원 사업</li> </ul>

### 다양성 가치 창출

2022년 국내 최초로 블룸버그 양성평등지수(GEI) 우수기업 4년 연속 선정

2019년 여성가족부와 성별균형 포용성장 파트너십 체결

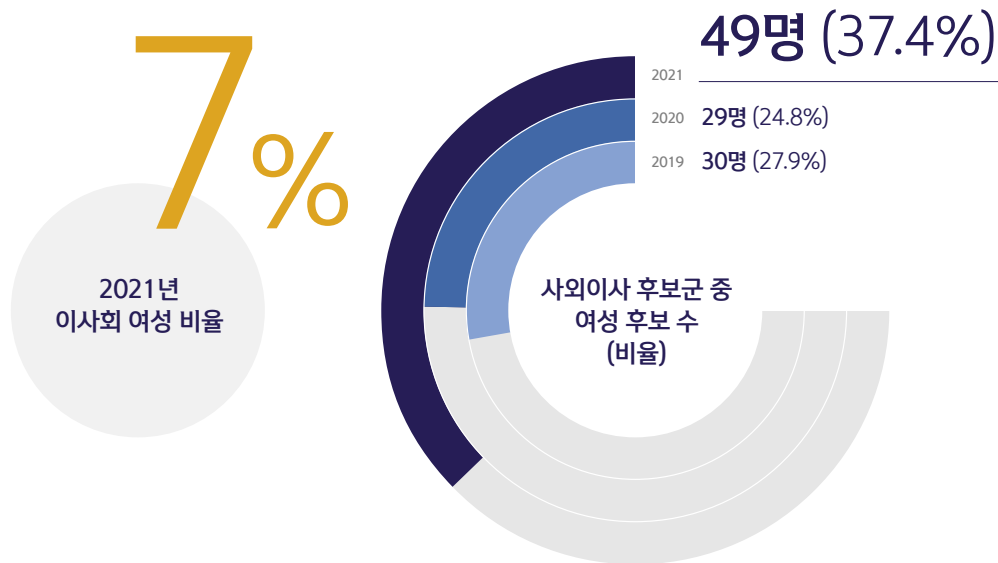
여성가족부로부터 가족친화 인증기업으로 선정  
(신한은행, 신한자산운용, 제주은행, 신한신용정보, 신한캐피탈)

# 조직 다양성 존중

## 이사회 다양성

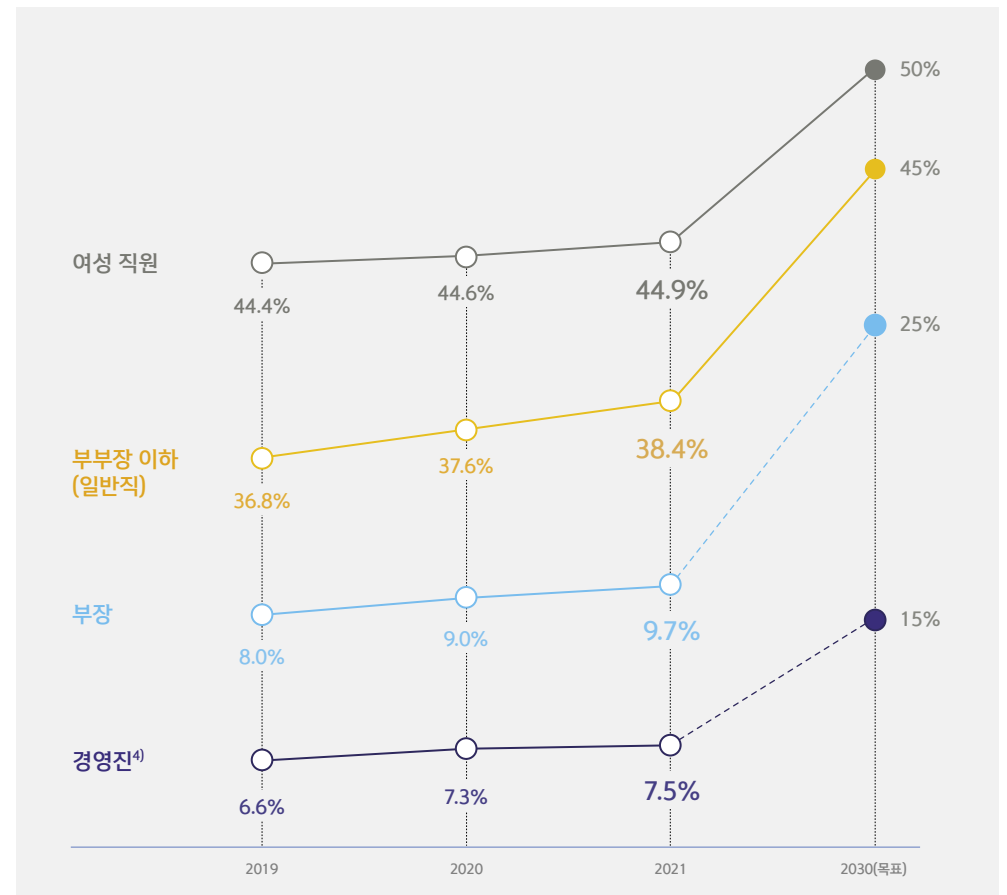
신한금융지주는 이사회 구성의 '다양성 원칙'을 지배구조 내부규범에 명문화하여 지배구조의 다양성과 전문성을 구현하도록 하고 있습니다. 2021년 12월 말 기준, 14명의 이사회 구성원은 경영, 금융, 글로벌 등 총 7개 주요 전문분야의 전문가로 구성되어 있으며, 신한금융그룹의 안정적 성장에 기여하고 있습니다.

또한 국적, 성별, 연령, 경험 및 배경 전반에 걸쳐 다양한 경험과 관점을 보유한 사외이사 후보군을 구성하도록 정한 '이사회 다양성 Guideline'을 준수하고 있습니다. 상시 사외이사 후보군에 최소 20% 이상 여성 후보군을 반영하도록 기준을 명확히 하고, 여성 사외이사 1명을 포함하여 이사회의 성별 다양성을 추구함과 동시에 다양한 국적 및 활동국가 출신의 사외이사들로 이사회를 구성하여 글로벌 관점에서 경영을 성공적으로 수행해 나가고 있습니다.



## 조직 내 여성 역할 확대

신한금융그룹은 지속적인 여성인재 육성 정책을 통해 여성 임직원 비율<sup>1)</sup>을 확대하고 있습니다. 창의적 조직문화와 효율적부서 운영을 위해 신한은 전체 부서(수익창출부서<sup>2)</sup>, STEM부서<sup>3)</sup>, 지원부서, 등)의 임직원 남녀 성별 비율을 균등하게(50%) 운영하는 것을 지향하고 있습니다.



<sup>1)</sup> 7개 그룹사(신한은행, 신한카드, 신한금융투자, 신한라이프, 신한캐피탈, 신한자산운용, 제주은행) 기준

<sup>2)</sup> 영업점 등

<sup>3)</sup> Science, Technology, Engineering, Math

<sup>4)</sup> 임원 및 본부장

# 다양성 문화 조성

## 여성 리더 육성 강화

신한금융그룹은 금융권 최초로 여성 리더 육성 프로그램인 신한 쉬어로즈(SHeroes)를 출범하고, 부서장 이상 직급 187명(누적)을 선발하여 멘토링, 아카데미 등 리더역량 강화를 지원하였습니다. 2021년 쉬어로즈 4기에는 남성 멘토 참여를 통해 성별에 국한하지 않는 리더십 역량 확대를 지원하였고, 모바일 플랫폼 학습 환경을 구축하여 교육 품질을 개선하였습니다.

그룹은 여성 인재 육성원칙(R.O.S.E)과 육성가이드를 배포하고 회사별 맞춤형 프로그램 운영 지원은 물론 활동과 성과를 매년 점검하고 있습니다. 또한, 전략적 여성 인재 육성을 위한 그룹사별 육성 중기 로드맵에 기반하여 다양한 프로그램을 운영하고 있습니다.



1기 27명, 2기 49명, 3기 67명, 4기 44명 선발

**187명**  
(누적 기준)

### 여성 리더 육성 제도

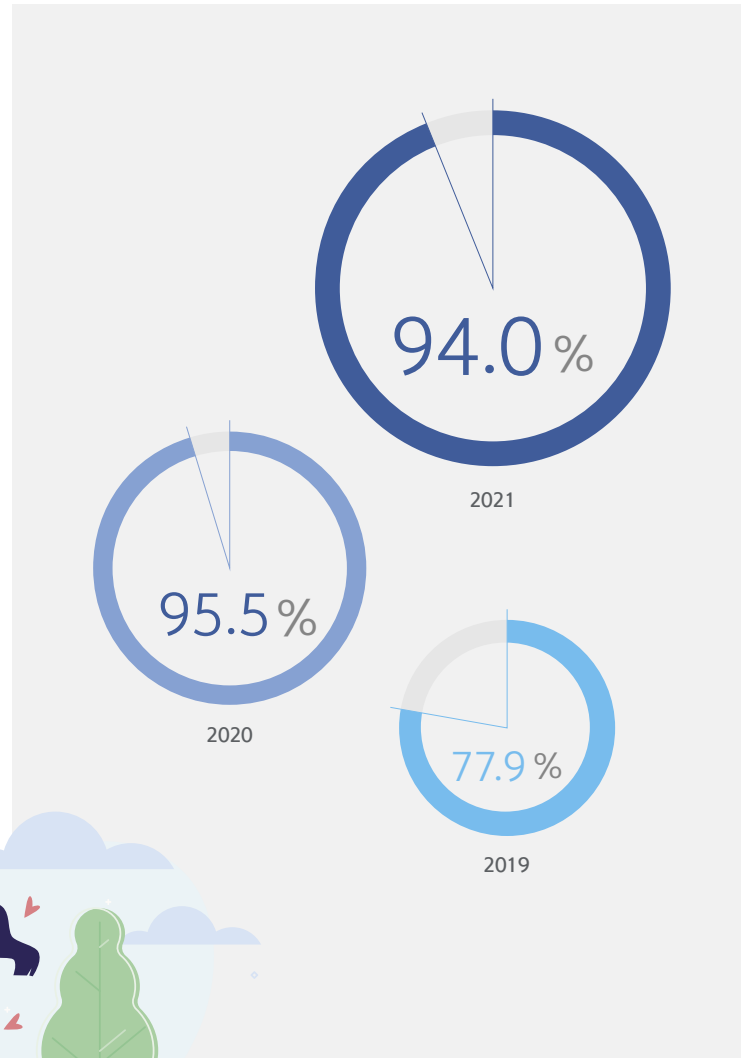
직급별 여성 인재육성 프로그램, 리더십 연수, CEO 코칭, 경영진 간담회 운영

신한 SHeroes Blue(은행), S-Diva(카드), S-Wing(라이프), Sai-Salon(아이타스) 등 그룹사별 예비 여성리더 특화프로그램 운영

## 일·가정 양립 근로문화 조성

신한금융그룹은 임직원의 일과 가정의 균형을 위한 가족친화 문화 조성에 앞장서고 있습니다. 전 그룹사의 유연근무제와 스마트 근무제(재택근무/자율출퇴근) 시행을 통해 유연한 근무 문화를 정착시켜 나가고 있습니다. 또한, 5일 연속 휴가 사용을 권장하는 블록휴가 제도와 남성 육아휴직 문화를 장려하고, 서울 및 수도권에 6개의 어린이집을 운영하여 임직원의 육아 부담을 줄이고자 노력하고 있습니다. 2021년 기준, 육아휴직에서 복직 시 12개월간 고용 유지 비율은 94.0%를 기록하였습니다.

육아휴직 후 고용 유지비율<sup>1)</sup>



<sup>1)</sup> 2019년 오렌지라이프의 자회사 편입을 반영하여 기존 데이터를 업데이트함



## 모성보호 및 가족친화 제도

### 모성보호 지원

임신기간 근로단축, 가임휴직, 태아검진 휴가, 난임휴가, 출산휴가, 유·사산 휴가, 육아휴직 등 제공

예비맘 디지털 벤티 도입으로 영업점 근무 중인 임신직원 보호 및 고객과 직원 상호 배려와 존중 유도 (신한은행)



### 가족친화 문화 조성

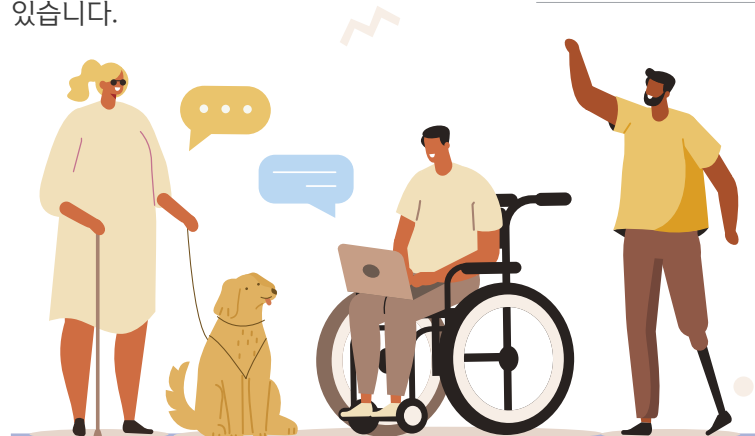
가족 돌봄 휴가, 육아기 근로시간 단축 제도, 초등학교 입학 자녀 보유 직원 10시 출근 제도, 유연근무, 스마트 재택근무 제도<sup>2)</sup> 등을 통해 가족친화적 업무환경 조성

<sup>2)</sup> 재택근무와 자율출퇴근을 포함하는 제도로써 신한은행 도입 이후 현재 전 그룹사 시행

## 장애인 지원 사업 활성화

신한금융그룹은 금융교육을 통해 장애인의 금융 문턱을 낮추고자 노력하고 있습니다. 특수학교 학생들을 위한 SW교육 사업인 '희망학교 SW교실'을 운영하고, 발달장애아동의 특성을 파악한 맞춤형 금융교육 프로그램을 통해 장애인의 독립적인 금융 생활을 지원하고 있습니다.

또한, 사회적협동조합 카페스윗(Café S with)을 통해 청각장애인에게 일자리를 제공하는 한편, 신한 임직원들의 착한 소비를 통해 발생한 수익금을 재투자해 청각장애인 바리스타 교육과 일자리를 지원에 사용하고 있습니다. 2021년 11월에는 신한금융그룹 백년관에 3호점을 개점하여 그 선한 영향력을 확대해 나가고 있습니다. 이외에도 신한금융그룹은 사회적기업 펀드 투자, 장애인 사업장 물품 구매 등을 통해 장애인의 실질적 고용기회 창출과 고용 유지를 위해 노력하고 있습니다.



### 주요 장애인 지원사업

구분	주요 사업
금융 접근성 개선	<b>장애인 전용 채널 운영</b> 장애인 친화 영업점 및 전담직원 운영 장애인 전용 콜센터 (디지털ARS 수어상담) 전자 민원 접수 및 간편 서비스  <b>장애인 편의성 제고</b> 장애인 상담 예약 및 이동 지원 서비스 제공 약관 및 상품설명서 바코드 음성 전환 점자약관, 점자블럭 비치
교육 제공	<b>장애인 인턴실습 및 취업/창업 교육</b> '신한 스퀘어 브릿지 : 유스' '도심 속 일터학교' 여성새로일하기센터 연계 직업 훈련  <b>금융 및 소프트웨어 교육</b> 발달 장애인 금융교육센터 프로그램 특수학교 학생/학부모 '희망학교 SW교실'  <b>시각 장애인 점자도서 제작</b>



구분	주요 사업
일자리 창출	<b>장애인 일자리 제공 및 고용 후원</b> 청각장애인 '카페스윗(Café S with)' 고용 SRI 펀드 보수를 활용한 굿윌스토어 고용 후원  <b>장애인/보훈 대상 특별 채용</b>
인프라 지원	<b>경영지원 소프트웨어 지원</b> 사회적기업, 장애인표준사업장 등  <b>장애 예술인 지원</b> 신한갤러리 전시 및 리사이틀 연주 등
사회적기업 지원	<b>물품 구매 및 서비스 이용</b>  <b>장애인 사업장 지원</b> 중증장애인 생산업체, 장애미술작가 통한 물품 구매 및 용역  <b>사회적기업 연계 직원 프로그램 운영</b>  <b>코로나19 긴급 지원</b> 장애인 생필품 키트 등
금융 지원	<b>사회적기업 펀드 투자 (1,2호 17개사)</b>  <b>사회적기업 대출 지원</b> '사회적경제기업 두드림대출' 금리 우대  <b>사회적기업 육성</b>  <b>국토부 연계 사회적기업, 마을기업 육성</b> 순천 청수정 / 부산 새밭 / 세종 침산마을



## 다문화 지원 강화

신한금융그룹은 외국인 노동자와 다문화 가정의 지역사회 융화와 공존을 위해 신한금융희망재단을 중심으로 해외 취약계층과 해외 취업/창업 지원을 실시하고 있으며, 외국인 노동자 금융 접근성 개선과 다문화 아동의 사회 융화 프로그램을 운영하고 있습니다.

### 신한은행, 2021년 사회적 가치 특별채용 신설

신한은행은 2021년 하반기 사회적 가치 특별채용을 진행하여 장애인, 국가보훈 대상자, 다문화가정 자녀 등을 대상으로 기업금융/자산관리(WM) 및 ICT 분야 정규직 채용을 진행하였습니다. 이를 통해 기업의 사회적 가치를 실현하고, 임직원 다양성을 확보하였습니다.



### 다문화 지원사업

구분	주요 사업
해외 취약계층 지원	<b>저개발국가 도시빈민아동 지원</b> 필리핀, 탄자니아 등 빈민아동 후원 및 온라인 교육 지원
	<b>해외 장학사업 및 미래 인재 양성</b> 아시아권 8개국 <sup>1)</sup> 현지법인 연계 장학금 수여, 안정적인 학습 기회 제공
해외 취업/창업 지원	<b>해외 취업교육 및 일자리 연계</b> 'Global Young Challenger' 프로그램 운영 해외 취업을 원하는 청년 인재 대상 국내외 연수 및 해외 취업 매칭
	<b>해외 현지 스타트업 발굴 및 육성</b> '신한 퓨처스랩 베트남/인도네시아' 출범, 현지 스타트업 선발 및 투자 진행 사무공간 제공 및 마케팅, 지분투자, 공동사업 등 지원
금융 접근성 개선	<b>외국인 노동자 금융 접근성 개선 및 특화 서비스 제공</b> 외국인 노동자 특화점포 운영 및 '일요 외환센터' 통한 휴일 금융업무 지원 산업인력공단 연계 고용허가 산업연수생 통장개설 사업 운영 외국인 전용 모바일 플랫폼(SOL Global) 및 전용 상담 서비스 제공
사회 융화 지원	<b>다문화아동 문화 경험 및 교류 기회 제공</b> 다문화가족지원센터 연계 친환경 독서 환경 '아름인 도서관' 개관 다문화아동 스마트기기 및 온라인 학습 지원, 교육장 시설 개·보수 등 후원

<sup>1)</sup> 중국, 베트남, 캄보디아, 인도네시아, 미얀마, 인도, 카자흐스탄, 우즈베키스탄



## 향후 다양성 추진방향

최근 글로벌 교류 증가와 인구 구조의 다변화로 인해 다양성 이슈에 대한 글로벌 인식과 주요 투자 기준으로서의 중요성이 확대되고 있습니다. 이에 신한금융그룹은 임직원의 국적 다양성과 해외 현지화율을 새로운 모니터링 지표로 선정하였습니다. 현재 신한은 해외 20개국에 진출하여, 총 24개의 임직원 국적을 보유하고 있습니다. 이 중 외국 국적 직원은 전체의 90%, 관리자는 77% 비중을 차지하고 있습니다.

앞으로도 신한금융그룹은 기존 양성평등 중심의 다양성 지표 관리에서 나아가 인종, 다문화 등에 대한 다양성 이슈를 적극적으로 모니터링하여 관리해 나가겠습니다.

국적	직원 수	관리자 <sup>1)</sup> 수	국적	직원 수	관리자 <sup>1)</sup> 수
베트남	2,776	442	홍콩	21	7
인도네시아	934	261	싱가포르	9	4
중국	470	172	독일	7	7
캄보디아	387	84	영국	4	3
미얀마	316	25	호주	4	4
인도	312	68	러시아	3	3
일본	183	75	말레이시아	2	1
미국	140	92	케냐	1	1
카자흐스탄	130	34	대만	1	1
멕시코	43	24	폴란드	1	1
캐나다	41	17	뉴질랜드	1	1
필리핀	22	3	헝가리	1	-
<b>합계</b>	<b>5,809</b>	<b>1,330</b>			

<sup>1)</sup> 과장 이상 직급

\* 은행/카드/금융투자/라이프/자산운용/DS의 해외 현지 법인 및 사업장 대상

국가	임직원 수	현지채용 직원 수	한국 국적	외국 국적 (비율)	관리자 <sup>1)</sup> 수 (비율)
일본	323	300	117	183 (56.7%)	75 (54.7%)
중국 <sup>2)</sup>	560	508	25	483 (86.3%)	178 (72.4%)
베트남	2,861	2,810	34	2,776 (97.0%)	442 (87.2%)
미국	287	262	114	148 (51.6%)	96 (51.6%)
인도	333	311	1	310 (93.1%)	67 (75.3%)
인도네시아	951	937	3	934 (98.2%)	261 (94.6%)
캐나다	98	94	49	45 (45.9%)	17 (48.6%)
독일	24	20	14	6 (25.0%)	6 (46.2%)
캄보디아	399	390	3	387 (97.0%)	84 (88.4%)
카자흐스탄	140	134	1	133 (95.0%)	37 (84.1%)
멕시코	47	43	-	43 (91.5%)	24 (85.7%)
런던	34	26	20	6 (17.6%)	5 (29.4%)
싱가포르	24	18	8	10 (41.7%)	4 (36.4%)
마닐라	27	24	4	20 (74.1%)	3 (37.5%)
두바이	11	8	4	4 (36.4%)	2 (40.0%)
시드니	13	9	5	4 (30.8%)	4 (50.0%)
양곤	321	317	1	316 (98.4%)	25 (86.2%)
헝가리	2	1	-	1 (50.0%)	-
우즈베키스탄	-	-	-	-	-
폴란드	-	-	-	-	-
<b>합계</b>	<b>6,455</b>	<b>6,212</b>	<b>403</b>	<b>5,809 (90.0%)</b>	<b>1,330 (76.7%)</b>

<sup>1)</sup> 과장 이상 직급

<sup>2)</sup> 홍콩 포함

\* 은행/카드/금융투자/라이프/자산운용/DS의 해외 현지 법인 및 사업장 대상